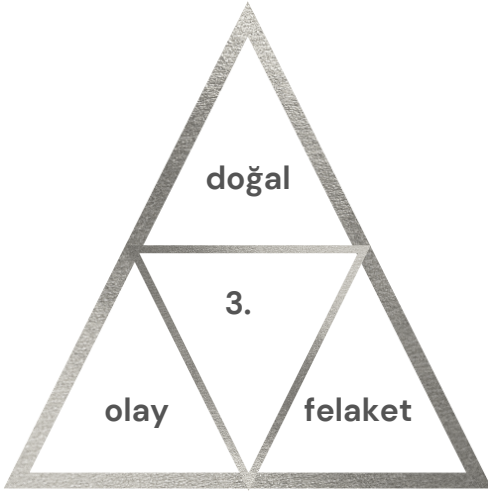
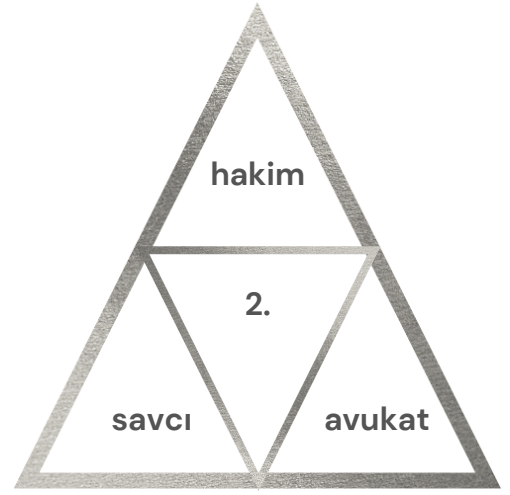
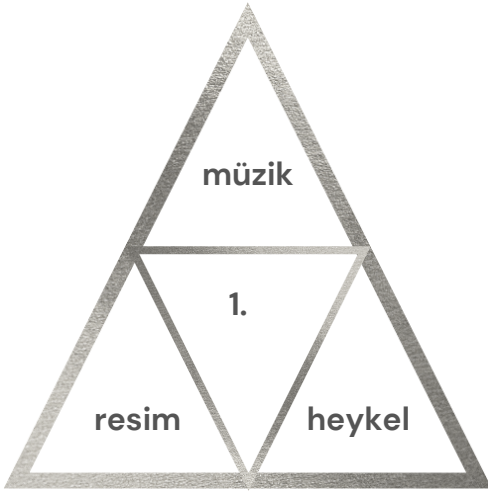


BECERİ TEMELLİ  
SORULAR  
10 SORULUK MİNİ  
DENEME  
HAZIRLAYAN:  
AHMET ÖZAYSIN

# SORU-1



Yukarıdaki şekillerde numaralandırılmış bölümlere sözcüklerin çağrıştırdığı en uygun kavramlar yazılacaktır. Numaralandırılmış yerlere getirilebilecek kavramlar aşağıdakilerden hangisidir?

1	2	3	4
A) edebiyat	suç	deprem	din
B) sanat	adalet	afet	kültür
C) mimari	hak	yeryüzü	dil
D) tiyatro	ceza	zarar	hayat

# SORU-2

Ana Düşünce: Ana düşünce, paragrafta yazarın okuyucuya vermek istediği mesajdır. Ana düşünce yazarın paragrafı yazma amacıdır. Her paragrafın belli bir ana düşüncesi vardır ve ana düşünce, paragraftan çıkarılabilecek en kapsamlı yargıdır.

Yardımcı Düşünce: Ana düşüncenin daha iyi açıklanmasını sağlayan, onu daha belirgin hale getiren ve onu destekleyen düşüncelere yardımcı düşünce denir. Bir paragrafta ana düşünce bir tane iken yardımcı düşünce sayısı birden fazla olabilir.

- 1.Bu paragrafta aşağıdakilerden hangisine değinilmemiştir?
- 2.Bu paragraftan çıkarılacak sonuç aşağıdakilerden hangisidir?
- 3.Bu paragrafta aşağıdaki sorulardan hangisinin yanıtı yoktur?
- 4.Bu paragrafta aşağıdakilerden hangisi vurgulanmıştır?
- 5.Bu paragraftan aşağıdaki yargılardan hangisi çıkarılamaz?
- 6.Bu paragrafa göre aşağıdakilerden hangisi söylenemez?
- 7.Bu paragrafta asıl anlatılmak istenen aşağıdakilerden hangisidir?
- 8.Bu paragraftan çıkarılabilecek en genel yargı aşağıdakilerden hangisidir?

**Yukarıdaki bilgilere göre aşağıdakilerden hangisinde verilen soru cümlelerinin hangi konuya yönelik olduğu doğru bir şekilde verilmiştir?**

A )

- 1.Yardımcı Düşünce
- 2.Ana Düşünce
- 3.Yardımcı Düşünce
- 4.Ana Düşünce
- 5.Yardımcı Düşünce
- 6.Yardımcı Düşünce
- 7.Ana düşünce
- 8.Ana Düşünce

B )

- 1.Yardımcı Düşünce
- 2.Yardımcı Düşünce
- 3.Ana Düşünce
- 4.Ana Düşünce
- 5.Ana Düşünce
- 6.Yardımcı Düşünce
- 7.Yardımcı Düşünce
- 8.Ana Düşünce

C )

- 1.Ana Düşünce
- 2.Ana Düşünce
- 3.Yardımcı Düşünce
- 4.Yardımcı Düşünce
- 5.Ana Düşünce
- 6.Yardımcı Düşünce
- 7.Ana Düşünce
- 8.Yardımcı Düşünce

D )

- 1.Ana Düşünce
- 2.Yardımcı Düşünce
- 3.Yardımcı Düşünce
- 4.Ana Düşünce
- 5.Ana Düşünce
- 6.Yardımcı Düşünce
- 7.Ana Düşünce
- 8.Yardımcı Düşünce

# SORU-3

Amerikalı yazar Joseph Campbell "Kahramanın Sonsuz Yolculuğu" adlı kitabında konusu ne olursa olsun tüm hikâyelerde kahramanın aynı temel aşamalardan geçtiğini söyler. Bu aşamaları 12 başlık halinde şu şekilde sıralar:

- |   |                          |                             |   |
|---|--------------------------|-----------------------------|---|
| ● | 1.Sıradan Dünya          | 7.Büyük Soruna Yaklaşma     | ● |
|   | 2.Maceraya Çağrı         | 8.Sorun ve Sıkıntı          |   |
|   | 3.Çağrıyı Reddetme       | 9.Ödül ve Ceza              |   |
|   | 4.Akıl Hocasıyla Tanışma | 10.Başta Dönüş              |   |
|   | 5.Eşiği Geçme            | 11.Zirve Noktası ve Diriliş |   |
|   | 6.Düşmelerle Mücadele    | 12.Dünya Dönüş              |   |

- "Peter, amcasının sözlerini hatırlar, bir sorumluluğu olduğunu düşünerek Örümcek Adam rolünü kabullenip, normal hayatına geri döner."
- "Babasının cenazesinde Harry, babasının ölümünün hesabını Peter'dan sormaya karar verir."
- "Yeşil Cin, Örümcek Adam'a kendisine katılmasını söyler ama Peter reddeder."
- "Peter, güçlerini yasadışı dövüşler yaparak para kazanmak için kullanır."
- "Peter Parker, sınıf arkadaşları tarafından kötü davranılan, sıradan bir öğrencidir."
- "Peter, Yeşil Cin'le savaşarak onun elindeki masum insanları kurtarır."
- "Ben Amca, Peter'a "Büyük güç büyük sorumluluk gerektirir." diyerek öğüt verir."
- "Örümcek Adam Yeşil Cin'i öldürerek Mary Jane'i kurtarır ve Yeşil Cin'in en yakın arkadaşı Harry'nin babası olduğunu öğrenir."
- "Genetiği ile oynanmış özel bir örümcek Peter'ı ısırır ve Peter özel güçlere sahip olur."
- "Yeşil Cin, Peter'in Örümcek Adam olduğunu anlar ve sevdiği kız Mary Jane'i kaçıtır."
- "Peter, Ben amcanın katilini yakalayıp öldürür ve Örümcek Adam olur."
- "Peter Mary Jane'nin de kendisini sevdiğini öğrense de onu koruyabilmek adına ondan uzak durması gerektiğini düşünür."

Yukarıda örümcek adam hikâyesinin aşamaları karışık bir şekilde verilmiştir. Buna göre renkli olarak verilmiş cümleler aşağıdaki aşamalardan sırasıyla hangisine aittir?

- A) 2, 6, 9 ve 10    B) 1, 5, 8 ve 12    C) 2, 4, 8 ve 12    D) 3, 4, 6 ve 11

# SORU-4

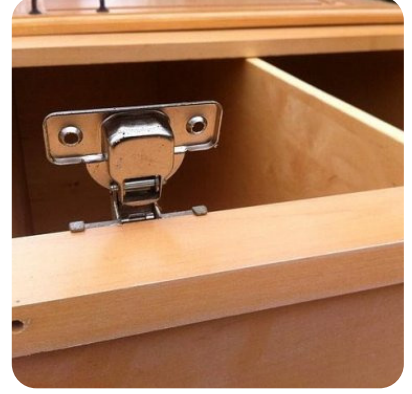
a



b



c



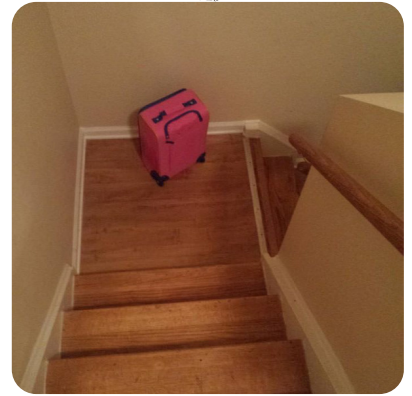
d



e



f



- 1.Acaba şurada ne var?
- 2.Ne kadar komik bir filmmiş bu!
- 3.Artık yalan söylemeyeceğim.
- 4.Artık uyusam iyi olacak.
- 5.Ben hiç beğenmedim.
- 6.Banane ben gelmiyorum.

**Yukarıdaki görsellerde bulunan eşyalar konuşabiliyor olsaydı hangi cümleyi hangi eşya söylerdi?**

A)

- 1.f 4.d  
2.a 5.e  
3.b 6.c

B)

- 1.c 4.a  
2.d 5.e  
3.b 6.f

C)

- 1.c 4.b  
2.e 5.d  
3.a 6.f

D)

- 1.a 4.b  
2.f 5.d  
3.c 6.e

# SORU-5

1



2



3



4



5



6



"Yüksek bir sahile sürekli olarak çarpan dalgalar, zamanla sahilin deniz yüzeyine yakın taraflarını aşındırır ve çökmesine sebep olurlar. Bu çöküntü bir müddet sahilin oyulmasını önler, sonra dalgalar yeniden sahile çarpmaya başlar. Nihayet sahilin gerilemesi bir yerde durur, çünkü artık sahilde, «dalga aşındırması düzlüğü» denen bir düzlük meydana gelmiştir. Bu yüksek düzlüklere falez (yalı yar) denir."

**Buna göre hangi görseller tarif edilen falezlerden biri olamaz?**

A) 1 ve 2

B) 3 ve 4

C) 5 ve 6

D) 1 ve 5

# SORU-6

Bir okulda "Teknoloji sayesinde öğrenciler daha iyi ve daha hızlı öğreniyorlar konusuna katılıyor musunuz?" konulu bir münazara düzenlenmiştir. Aşağıda münazara konusu hakkında öğrencilerin kullandığı bazı cümlelere yer verilmiştir. Bu cümlelerin bazıları olumlu, bazıları olumsuz, bazıları ise hem olumlu hem olumsuz düşünceler içermektedir.

**Bilge:** Teknoloji sunduğu geniş olanaklar sayesinde her öğrenci için kişiye özel bir öğrenme imkânı sağlar.

**Tuğrul:** Teknolojiye erişimin kişiden kişiye farklılık göstermesi, eğitimde fırsat eşitliğine çok ciddi bir darbe vurmaktadır.

**Yiğit:** Teknoloji içinde bulunduğumuz çağda bilgiye ulaşma ve bilgiyi anlamlı hale getirme konusunda öğrencilerin işlerini büyük ölçüde kolaylaştırır.

**Begüm:** Teknolojinin imkânlarını eğitimde kullanmak kesinlikle gereklidir ama ölçülü olmak şartıyla. Çünkü teknoloji kullanılarak yapılan öğrenmede öğrenci çok pasif kaldığı için öğrenme uzun soluklu olmaz.

**Ayça:** Teknoloji eğitimde sınırları kaldırarak öğrencilerin her an her yerde öğrenebilmeleri için fırsatlar sunar.

**Hakan:** Teknolojinin getirdiği aşırı hız öğrenmeyi sekteye uğratar. Çünkü esas olan hızlı öğrenme değil kalıcı öğrenmedir.

**Ceren:** Teknoloji sunduğu görsel zenginlikle öğrencilere büyük kolaylık sağlasa da bir noktadan sonra çok fazla dikkat dağıtıcı olabiliyor.

**Gökтуğ:** Teknolojinin en büyük ürünlerinden biri olan bilgisayarın başında saatlerce oturmak zorunda kalan öğrencilerde ciddi sağlık problemleri meydana gelebilmektedir.

**Buna göre aşağıdaki öğrencilerden hangileri sırasıyla olumlu, olumsuz ve hem olumlu hem olumsuz görüş belirtmiştir?**

A )

Bilge  
Begüm  
Gökтуğ

B )

Ayça  
Tuğrul  
Ceren

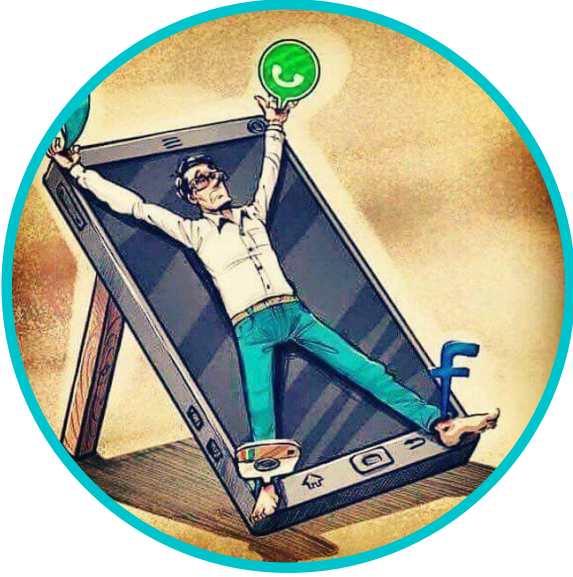
C )

Hakan  
Yiğit  
Ayça

D )

Yiğit  
Tuğrul  
Hakan

# SORU-7



Aşağıdakilerden hangisi yukarıda verilen sosyal medya ile ilgili karikatürlerden çıkarılabilecek bir sonuç değildir?

- A) Sosyal medya insanları her anlamda esir almaktadır.
- B) Sosyal medya bir tür bağımlılık haline gelmektedir.
- C) Sosyal medya zamanımızın büyük bir kısmını çalmaktadır.
- D) Sosyal medya insanları birbirine benzer hale getirmektedir.

# SORU-8

2019 yılı itibariyle Dünya genelinde UNESCO Dünya Miras Listesi'ne kayıtlı 1121 kültürel ve doğal varlık bulunmakta olup bunların 869 tanesi kültürel, 213 tanesi doğal, 39 tanesi ise karma (kültürel/doğal) varlıktır. Her yıl gerçekleşen Dünya Miras Komitesi toplantıları ile bu sayı artmaktadır. Türkiye'nin bu listede 16'sı kültürel, 2'si karma olmak üzere 18 miras alanı bulunmaktadır:

1. Divriği Ulu Camii ve Darüşşifası (Sivas) 1985 2. İstanbul'un Tarihi Alanları (İstanbul) 1985 3. Göreme Millî Parkı ve Kapadokya (Nevşehir) 1985 (Karma) 4. Hattuşa: Hitit Başkenti (Çorum) 1986 5. Nemrut Dağı (Adıyaman) 1987 6. Hieropolis-Pamukkale (Denizli) 1988 (Karma) 7. Xanthos-Letoon (Antalya-Muğla) 1988 8. Safranbolu Şehri (Karabük) 1994 9. Truva Arkeolojik Alanı (Çanakkale) 1998 10. Edirne Selimiye Camii ve Külliyesi (Edirne) 2011 11. Çatalhöyük Neolitik Alanı (Konya) 2012 12. Bursa ve Cumalıkızık: Osmanlı İmparatorluğunun Doğuşu (Bursa) 2014 13. Bergama Çok Katmanlı Kültürel Peyzaj Alanı (İzmir) 2014 14. Diyarbakır Kalesi ve Hevsel Bahçeleri Kültürel Peyzajı (Diyarbakır) 2015 15. Efes (İzmir) 2015 16. Ani Arkeolojik Alanı (Kars) 2016 17. Aphrodisias (Aydın) 2017 18. Göbekli Tepe (Şanlıurfa) 2018

**Aşağıdakilerden kaç tanesi yukarıdaki bilgilere göre doğrudur?**

- I. Unesco Dünya Mirası Listesi sabit bir liste değildir.
- II. Unesco Dünya Mirası listesi'nde doğal varlıklar çoğunluktadır.
- III. Türkiye'den Unesco Dünya Mirası Listesi'ne katılan her varlık farklı şehirlerde yer almaktadır.
- IV. Türkiye'nin Unesco Dünya Mirası listesinde iki cami bulunmaktadır.
- V. Türkiye'deki doğal ve kültürel varlıkların çoğu Dünya Mirası Listesi'ne 1990 yılı öncesinde katılmıştır.
- VI. Unesco Dünya Mirası Listesi'nde Türkiye'nin varlığı kültürel ağırlıklıdır.

A) 2

B) 3

C) 4

D) 5

# SORU-9

**ÖRNEK:** Aşağıdaki soruda boş bırakılan kutuların yerine her satırda birinci sözcüğü tamamlayan, ikinci sözcüğü başlatan harfler bulunuz. Bu harfler yukarıdan aşağıya doğru birleştirildiğinde yeni bir sözcük oluşacaktır.

	PER	DE	RS	
	AN	NE	ŞE	
	EZ	ME	RAK	

*PERDE - DERS  
ANNE - NEŞE  
EZME - MERAK*

**ANAHTAR SÖZCÜK:  
DENEME**

	ÜY		CEL	
	Aİ		NS	
	KE		EŞE	

Aşağıdaki harflerden hangisi yukarıda verilen tablonun anahtar sözcüğünde yer almaz?

A) S

B) L

C) M

D) T

# SORU-10

Bir üniversite öğrencisi her rafı iki bölümden oluşan 4 raflı kitaplığına öykü, şiir, tarih, felsefe, psikoloji, sosyoloji, bilim ve bilgisayar kitaplarını yerleştirecektir.

Kitaplıkla ilgili olarak bilinenler şunlardır:

- \*Bilgisayar kitapları en alt raf ikinci bölümde yer alacaktır.
- \*Tarih kitapları psikoloji ve öykü kitapları arasında yer alacaktır.
- \*Öykü ve şiir kitapları aynı rafta yer alacaktır.
- \*Bilim kitapları şiirler aynı rafta olmayacaktır.
- \*Felsefe kitapları, tarih kitapları ile aynı rafta, sosyoloji kitaplarının bir üst rafında yer alacaktır.

Buna göre üniversite öğrencisinin kitaplığının doğru dizilimi aşağıdakilerden hangisidir?

4.Raf	şiir	öykü
3.Raf	tarih	felsefe
2.Raf	bilim	sosyoloji
1.Raf	psikoloji	bilgisayar
A)	1.Bölüm	2.Bölüm

4.Raf	öykü	şiir
3.Raf	tarih	felsefe
2.Raf	psikoloji	sosyoloji
1.Raf	bilim	bilgisayar
C)	1.Bölüm	2.Bölüm

4.Raf	tarih	şiir
3.Raf	öykü	sosyoloji
2.Raf	psikoloji	felsefe
1.Raf	bilim	bilgisayar
B)	1.Bölüm	2.Bölüm

4.Raf	öykü	şiir
3.Raf	felsefe	tarih
2.Raf	psikoloji	bilim
1.Raf	sosyoloji	bilgisayar
D)	1.Bölüm	2.Bölüm

# CEVAP ANAHTARI

1.B

2.A

3.C

4.B

5.D

6.B

7.D

8.B

9.A

10.C